

# RESTORATION OF KIMIS TIS THEOTOKOY MONASTERY

## Requalification and “new normality”

CLICK ANYWHERE on THIS PAGE to RETURN to PARQUET FLOORING INFORMATION at [InspectApedia.com](https://www.inspectapedia.com)

### Abstract

The aim of this research is the redevelopment of the ancient Kimisis Tis Theotokoy monastery with a new function which, while respecting the original intended use, is able to guarantee adequate sustenance for the small monastic community living there.

The new function will have to ensure the health and well-being of the monastery's users, taking into account the current epidemic affecting the world. This relationship is consistent with the goals of Meta 2030 both for good health and well-being and for the realization of a sustainable monastic community.

Fundamental to any redevelopment of an ancient building is the complete knowledge of all the aspects that characterize and make the building unique. The goal to be pursued is "to create, as Fulvio Tessitore Magnifico Rector of Federico II from 1993 to 2001 stated, an alliance between history and technology, demonstrating how the former serves the latter to gain awareness of its own usefulness [...], and the second almost expresses the effectiveness, that is the usefulness, and actuality of the first which is not only a legacy of past memories, but a lived and therefore living life "

**Keywords:** *Requalification, Health, Well-being, Sustainability, Guesthouse*

### Introduction

The Kimisis Tis Theotokoy (Assumption of the Virgin Mary) Monastery (Fig. 01) is in the Peloponnese, in the south-western part of Greece, and in the Ilias region with the capital city of Pirgos.

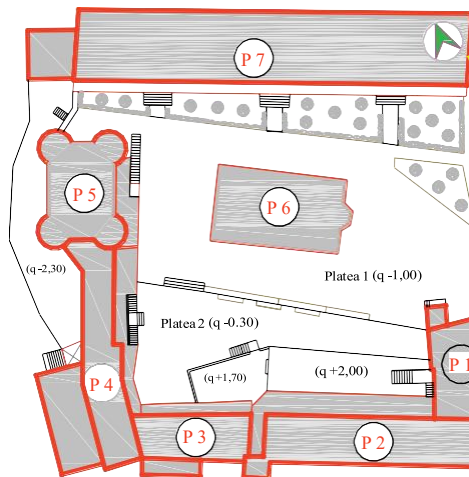
The Monastery in popular language is remembered as the Monastery of Skafidia, as well as the village located in its vicinity. The Monastery is fortunate enough to be located near the port of Katakolo, in the Gulf of Sant'Andrea, where many tourists disembark every day to visit the Peloponnese and the archaeological complex of Olympia, together with its magnificent museum.

The importance of this Monastery does not depend, however, only on its fortunate geographical position, but also on the fact that until a few years ago a set of monasteries from the Ilias region belonged to its property, all characterized by the same architectural and structural style.

Among these monasteries we remember the Vlachernon Monastery, built in the 12th century, where styles from Western and Eastern art coexist, and the Catholic Monastery



a) View



b) Plan

Key: P1, P2, P3, P4, P5, P7, Pavillions, P6. Church  
Fig.1 - View and Plan of monastery

of Gastuni, built in the 1st century.

### History

Various hypotheses have been formulated regarding the origin of the name of the Monastery. According to tradition, a faithful, with the advent of iconoclasm, would have transported the picture of the Holy Mary in a boat (in Greek σκαφη) to the Gulf of Sant'Andrea giving the name of Skafidia to the village and the Monastery.

From some documents it appears instead that the painting of the Holy Mary was found in a latebra (in Greek σκαφίδι) hence the name of the Village of Skafidia and the Monastery of Skafidia. Although the first evidence of the existence of the Monastery dates to the end of the year 1695, undoubtedly the architectural ruins of the Temple, the central body of the church, testify that it was built in the 12th century, in the Byzantine period.

The historical eras that have strongly influenced the life of the Monastery were the Byzantine era, the first Turkish domination, the Venetian domination, the second Turkish

domination and the period of the Greek revolution that began at the beginning of 1821. During the first Turkish domination, the Monastery of Skafidia was abandoned by the monks who fled to the island of Zakynthos due to the looting carried out by the invaders. An abundant documentation testifies that during the Venetian domination the Monastery was made dominant over the other monasteries in the area. After the war of 1715 between the Venetians and the Turks, the second Turkish domination began, which again led to disastrous results for the Monastery. Once again, the monks fled to the island of Zakynthos and the Monastery was almost destroyed due to its strategic position in the Gulf of Sant'Andrea and to punish the population for the friendly feelings shown towards the Venetians.

In the early years following 1740, the reconstruction of the monastery began: in 1742 the iconostasis was built, that is, the panel separating the temple from the church sanctuary; in 1746 the paving; in 1750 the gold decoration of the iconostasis; from 1758 to 1760 the cells, the main altar and the tower were rebuilt. Two hundred years later, at the beginning of the Greek revolution of 1821, the monastery was set on fire again by the Turks to punish the monks who had resisted the troops of the Turkish general Ibrahim.

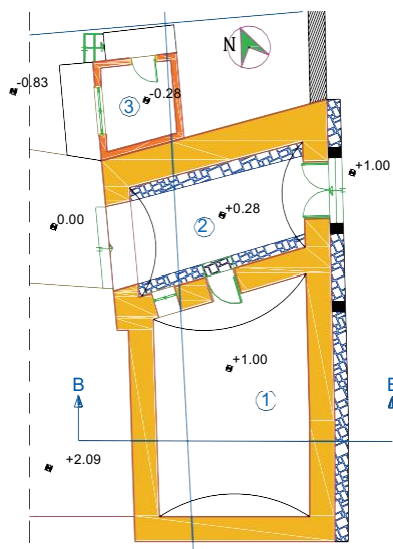
### Architectural aspects of Monastery

As can be seen from the plan (Fig.1), the monastic complex consists of seven pavilions for a total extension of 3500 m<sup>2</sup>. Most of the pavilions are made of local stone, while pavilion seven, built between 1981 and 1982, is made of reinforced concrete.

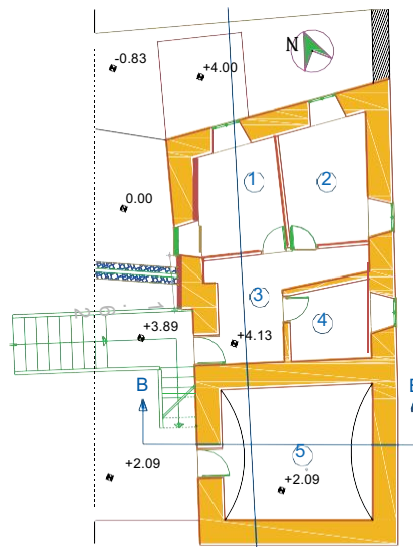
**Pavilion 1.** The building, located on the southeast side, is in limestone and has three floors above ground. The ground floor (Fig.2) is divided into three rooms: a room, with a barrel vault and tiled flooring; a gallery, with a barrel vault and aplite slab flooring; a small newsstand, recently built.

The first floor is divided into five rooms with access from two entrances at different heights and is paved with parquet on a wooden floor. The lower entrance leads to the temple of St. Charalambos, which once housed the so-called Hidden school, with a barrel vault and wooden flooring.

The second floor, served by a single entrance, has five rooms that develop on two different heights. During the second Turkish domination, and until the historic revolution of



a) Grand floor plan  
Key 1. Storage area, 2. Gallery, 3. Volive Shrine



b) First floor plan  
Key 1,2 Bedroom, 3. Corridor, 4. Kitchen, 5. Charalambos



c) Second floor plan  
Key 1. Office, 2,3 Bedroom, 4



d) The Akrokeram decorative element

Fig.2 – Pavillon 1

1821, in the Hidden school the monks handed down Greek history and traditions to young people. The roof of the pavilion has a wooden structure and a mantle with tiles and counter-tiles. In the intersections of the eaves we find the classic decorative elements, also in terracotta, called Akrokerama.

**Pavilion 2.** The building is located on the south side of the monastic complex. This building is also made of limestone, with the external masonry 70 - 75 cm thick.

The pavilion, Fig.3, with a wooden roof and a mantle of tiles and counter-tiles, extends over two floors above ground. The ground floor has four rooms, with barrel vaults, and a small toilet, recently built; the patio has lowered ogival arches whose shape seems to refer to the round arch, typical of Catholic buildings, and to the pointed arch, typical of Orthodox buildings.

The arches rest on columns with Ionic capitals in limestone, formed by the superposition of blocks joined with fluid lead poured into central holes.

In figure 10 we see that the arch is formed by

slightly arched blocks, with a section of 20 x 30 cm, which come to join in the keystone, with a truncated conical shape and a section 20 x 20 cm. Throughout the development of the arch there is, at the top, a row of solid bricks, 4 cm thick, which gives a slight red color to the extrados of the arch. The first floor is divided into eight rooms, all with wooden floors and parquet flooring.

**Pavilion 3.** The building is located on the southwest side of the monastic complex and is spread over two floors above ground; presents the external walls, 75 cm thick, in limestone. The internal partition walls are also made of limestone. The ground floor (Fig. 04) has a dining room, with a barrel vault and tiled flooring, and two rooms, newly built. The first floor is divided into two rooms with parquet on a wooden floor.

The roof covering of the pavilion and the adjoining patio is with tiles and counter-tiles with mortar shutters.

**Pavilion 4.** The pavilion is located on the west side of the monastic complex and has two floors above ground. The ground floor (Fig.5) is

divided into two volumes built in different eras. The new volume, in perforated bricks, is currently intended for the dining room. The flooring is in tiles and the roof is in wood with a mantle of tiles and counter-tiles complete with the characteristic Akrokerama. The ancient volume is in limestone, with both internal and external walls 75 cm thick, and the flooring is tiled while the roof is with barrel vaults.

The coverage of the ancient volume of the pavilion, with a wooden structure and mantle with tiles and counter-tiles, is spread over two levels with a difference in height of 50 cm. The first floor is divided into five guest rooms and a bathroom.

**Pavilion 5.** The Pavilion, located on the northwest side of the monastic complex, has three floors above ground with a limestone masonry structure.

The ground floor (fig.6) is divided into a single room intended for storage, with a concrete floor and a barrel-vaulted roof. The wall has a thickness of 1.50 m. The first floor is divided into two rooms, a toilet and a storage room. All rooms are paved with parquet on a wooden floor. This last floor was rebuilt after the collapse caused by the 1886 earthquake.

The second floor is divided into seven rooms with partition walls made of perforated bricks 10 to 15 cm thick. All rooms are paved with parquet on a wooden floor. The connection of the first with the second floor takes place with an internal wooden staircase. In the corner areas of the building there are four towers.

**Pavilion 6.** The church, the oldest building in the monastery, is central to the entire monastic complex. The church (fig.7) is divided into four parts: the Pronaos, the Narthikas, the Temple and the Sanctuary.

The Pronaos is defined on the perimeter by eight columns, cylindrical in shape, with a diameter ranging from 40 to 35 cm. The columns end with a simple capital on which the arches that connect these columns to each other and support the roof with a wooden structure and a mantle of tiles and counter-tiles. Each arch present in key a stone element with a tetrahedral shape. From the pronaos, through a wooden door, the Narthikas is accessed, which simply constitutes a space of separation and spiritual preparation before entering the Temple. Its flooring is in regular marble tiles and is located at a slightly lower level than the flooring of the Pronaos. The roof has a richly frescoed barrel vault. Even the walls of the Narthikas are frescoed with the images of various saints that are not recognizable because in the periods of domination the Turkish soldiers took out their eyes. The only recognizable is St. Nikolaos, because the name is legible on the side. Dark blue and red brown are the dominant colors of the frescoes, the author of which is Leaving the Narthikas, through three openings defined above with round arches, you pass into

a) Ground floor plan  
Key 1,2,3,4. Storeroom

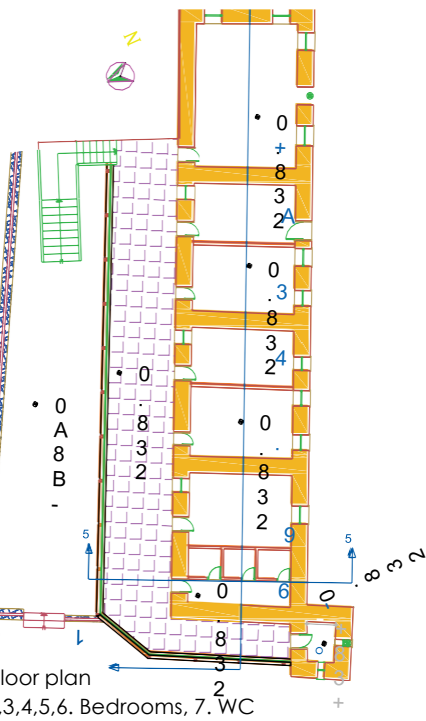
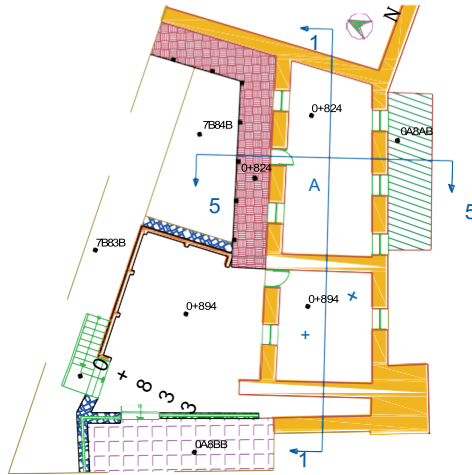


Fig.3 - Pavillion 2

the Temple. The masonry, both that of the external area and that of separation from the Narthikas, is 70 cm thick. The flooring is in marble tiles and the roof is in wood. Originally the Temple had a Greek cross plan with a central dome, supported by a series of columns, of which only a few remain pieces. On the north and south walls of the Temple there are frescoes of the Holy Mary. On the west front, you can see the wall of the Sanctuary which, as in all Orthodox churches, faces west. Interesting is the window that was originally a mullioned window, as suggested by the design of the red bricks.

**Pavilion 7.** The building is located on the north side of the monastic complex and is the largest unit, with its extension of 406 m<sup>2</sup>. The construction of the pavilion, with a

a) Ground floor plan  
Key 1. Dining room, 2. Laundry, 3. WC



b) First floor plan  
Key 1. Library, 2. Museum

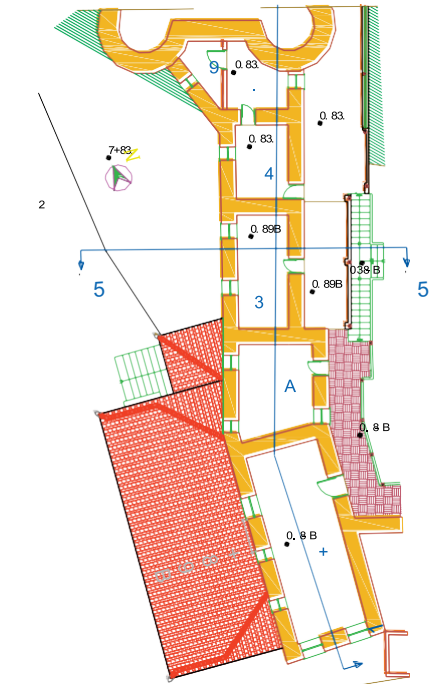
Fig.4 - Pavillion 3

reinforced concrete structure, dates back to the early 1980s; the roof has a wooden structure and a mantle of tiles with bent and double bent tiles.

### Conservative renovation of the facades

The conservation of an ancient building structure requires the conservative restoration of all the elements of the building and of the facades in all their components, such as the walls, plasters, marble decorations. In order to proceed in this direction, it is necessary, first of all, to conduct a careful investigation of the decay that has affected the facades of the Monastery; to then move on to study the causes that produced it and, finally, to choose the most appropriate conservative intervention. The survey of the deterioration was carried out with a visual survey using a high-definition camera. During the survey it was found that the wall envelopes of the pavilions are affected by surface erosion, weed vegetation, lacunae formation, infiltration humidity, chromatic alteration, washout. Once the types of degradation affecting the facades of the monastic complex have been identified and classified, it will be possible to choose the interventions to be carried out which, in the most general cases, range from Cleaning the wall surface to the Finishing intervention.

a) Ground floor plan  
Key 1,2 Dining room, 3. Kitchen, 4,5. Storeroom, 6. Confessional, 7. WC



b) First floor plan  
Key 1,2,3,4,5. Guesthouse, 6. WC

Fig.5 - Pavillion 4

### Functional requalification

The guiding idea for the functional redevelopment of the monastic complex was to create, in some of the seven pavilions, a Cultural center for the knowledge of Byzantine painting and a Guesthouse to accommodate the many tourists who go to the archaeological complex of Olympia. It will thus be possible to preserve the original function of monastery for Christian Orthodox nuns and, at the same time, to provide the complex with a new function useful for contemporary society but also for the economic survival of this splendid example of Byzantine sacred architecture. The redevelopment, in addition to being

respectful of the history and stylistic, material and technological characteristics of the Monastery, also takes into account the so-called new normality to be put in place to counter any future virus epidemic, such as that of Covid 19 which, still today, is raging in Europe and in the World. Below we proceed with the analysis of the transformations that have affected the seven pavilions of the Monastery.

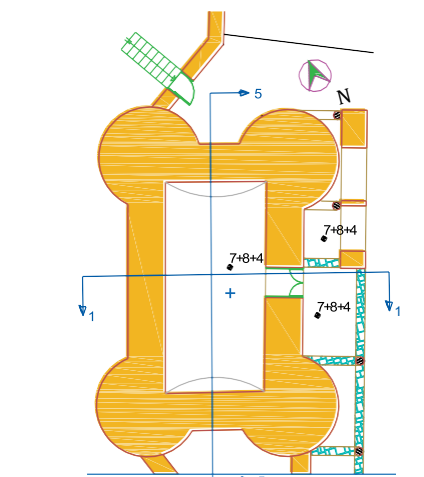
**Internal courtyard.** The courtyard of the monastic complex (Fig. 8), with an area of 870 m<sup>2</sup>, is spread over two floors, respectively at -1.00 m and -0.30 m. The courtyard is defined in the outline by six pavilions, while the Church, stands in the center of the courtyard itself. Access to the visitor complex will take place through a 2.70 m wide gate, while the access of the sisters will take place through the entrance to the gallery in Pavilion 1. The entrance to the monastery has been divided into two parts: the entrance to the left, the exit to the right. The entrance will be equipped with an Antivirus booth equipped with a Laser temperature meter; Sanitizing dispenser; Distributor of protective mouth-nose masks; Traffic light system suitable for limiting access inside the Monastery, according to the predefined maximum crowding. With Floor Communications, visitors will be guided to an hourly circulation around the Church. It will thus be possible to initially guide visitors to the Reception located in Pavilion 1. The courtyard will be completed with appropriate urban furnishings such as: gazebo with seats spaced 1.50 m apart; drinking water dispensing fountains; sanitizing dispensers; flower beds with medium-sized flowering trees which, in addition to giving notes of color during flowering, will provide shade in the following seasons, thus guaranteeing a cool microclimate and protected from direct sunlight.

**Pavilion 1**, with three floors above ground, will house the Reception and the Administered offices. A room has been designed on the ground floor for the sale of gadgets. On the first floor there is the Reception for visitors to the Museum Areas and the Guest House and the temple of St. Charalambos which will become a Museum of itself. On the second floor, the administrative offices of the complex have been set up. In order to guarantee security conditions with regard to viruses, and therefore to guarantee the new normality, two automatic turnstiles have been installed, respectively for access to the Museum and the Reception, which will allow the flow of visitors entering the closed spaces. The turnstiles will be designed to work with two indispensable tools in public establishments: a tablet that allows recognition of the use of the mask; a system that allows you to regulate the number of entrances and manage the maximum capacity. The turnstiles will also be integrated with Column for sanitizing dispenser. Finally, the visitors' routes will be marked with Floor Communications to ensure social distancing. The protection of the workstations in the offices with PVC protective barriers has been foreseen.

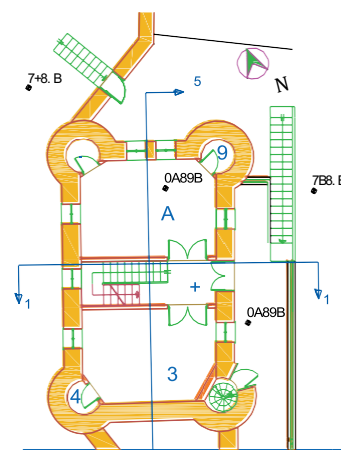
**Pavilion 2**, with two floors above ground, was

destined for the Museum of Byzantine art in Greece. The ground floor (Fig. 09) houses reproductions of Byzantine frescoes, such as the Frescoes of the monastery of Sant'Andrea in Mesovouni Volimes. The first floor, on the other hand, houses reproductions of mosaics from the Byzantine age, such as the mosaic of the Basilica of St. Demetrius in Thessalonica.

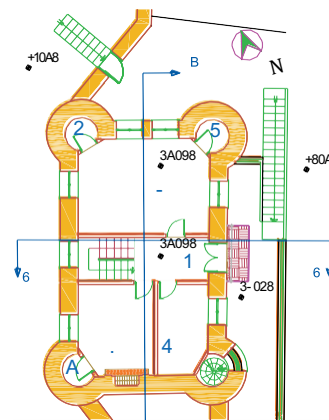
In **Pavilion 3**, the setting up of a multimedia section of Byzantine art in Greece was planned. The ground floor was organized with a library of multimedia supports to be consulted in the two multimedia rooms on the first floor. Visitors will thus be able to find out about any historical and cultural event relating



a) Ground floor plan  
Key 1. Storeroom



b) First floor plan  
Key 1, 2. Museum, 3, 4. Storeroom, 5. WC

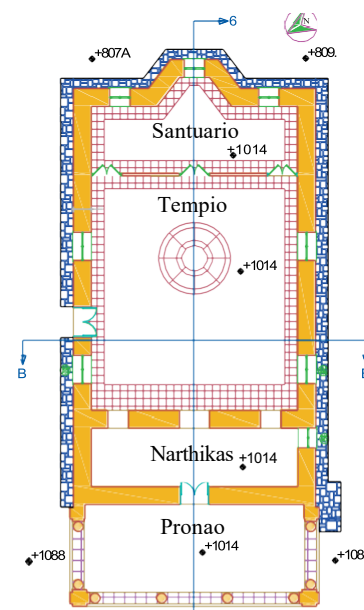


b) Second floor plan  
Key 1, 2. Dining room, 3. Kitchen, 4. WC, 6, 7. Storeroom

Fig.6 - Pavillion 5

to the art of frescoes and mosaics made in Greece in the Byzantine era.

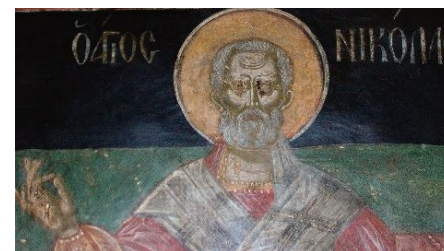
**Pavilion 4**, with its two floors above ground, remains in use by the nuns. On the ground floor two cells have been organized for the nuns and the complex of rooms for the kitchen and the refectory. On the first floor three other cells have been organized for the nuns and a cell for the Mother Abbess. To guarantee the new normality, the dining room has been designed to accommodate tables with seats spaced 1.50 m apart and equipped with protective PVC screens arranged in opposition to the seat. All cells are equipped



a) Ground floor plan of Church



b) The columns of the Pronaos



c) St. Nicolaas

Fig.7 - Pavillion 6

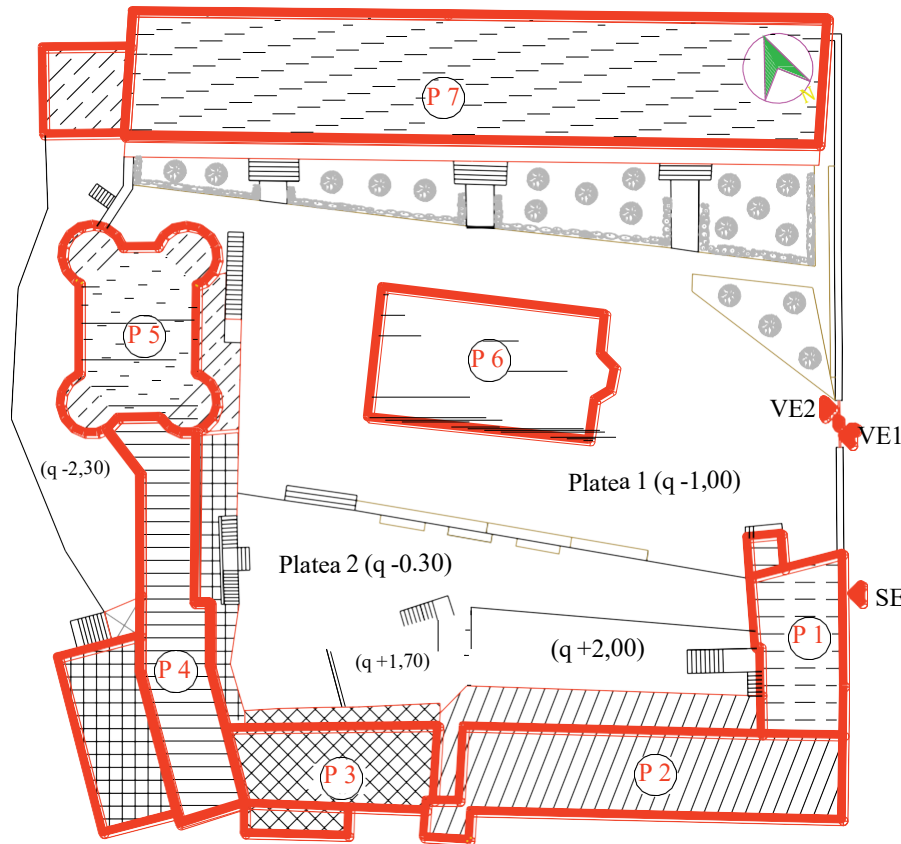


Fig. 8 - Organization of the courtyard  
Key VE1. Visitors entrance door, VE2. Visitors exit door, SE. Sisters entrance door

with sanitizing dispenser and temperature meter.

**Pavilion 5** will house the Opera Museum of the Monastery.

On the ground floor, toilets for visitors have been organized; on the first and second floors, visitors will be able to learn about the history of the Monastery and the interventions it has undergone during its almost millennial history.

**Pavilion 6** accommodates the Church which, in addition to guaranteeing sacred functions, will turn the role of a Museum of itself.

**Pavilion 7** was organized with a Guesthouse to accommodate the many tourists who visit the splendid archaeological site of Olympia and its Museum which preserves a magnificent marble from Praxiteles. Figures 10a and 10b show the plan of the Guesthouse. Three double bedrooms and six single bedrooms have been organized.

All rooms are with toilet. The double bedrooms have a sitting room. The kitchen has been equipped with cold storage and washing area. The dining room, like the refectory of Pavilion 4, is furnished with two opposing tables with seats spaced 1.5 m apart and equipped with PVC screens.

### Conclusions

With this study, the authors intended to restore and redevelop the Kimisis Tis Theotokoy Monastery with new socially useful functions to complement the original function of a monastery for Christian nuns of Byzantine worship. Considering that a virus epidemic is still raging

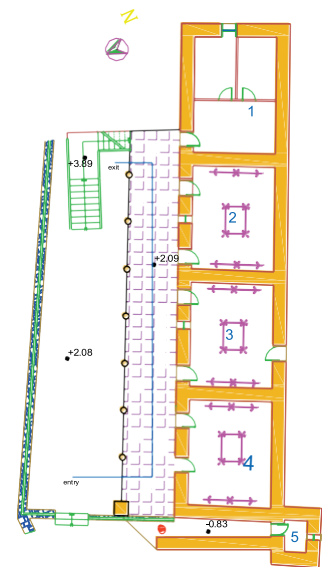
in Europe and the world today, all the devices of Hall 1 have been designed in all the pavilions to guarantee the new normality.

### Acknowledgments

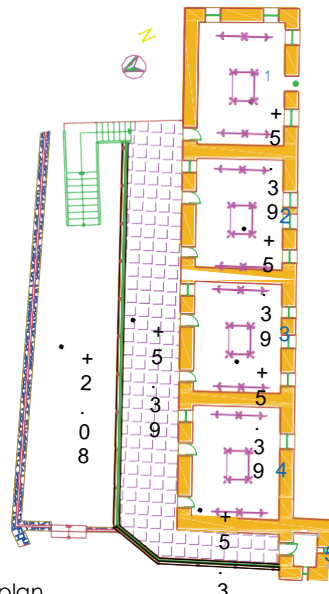
The authors thank the engineer Ioannis Siannis who, during the preparation of the degree thesis, provided a valuable contribution to this research.

### REFERENCES

- [1] Iovino R., Fascia F. (2006) MACAN Museo all'aperto del Centro Antico di Napoli. Luciano Editore, Napoli 2006
- [2] Kiriakopoulos K (2006), I monh skafidiasilias. 2006
- [3] Scarano R., Piemontese A. (2002) La ricerca dell'identità mediterranea nell'architettura italiana degli anni Trenta. In Portoghesi P., Scarano R. L'architettura del mediterraneo. Gangemi Editore, 2002
- [4] Portoghesi P. (2002), Il Mediterraneo e la cultura moderna. In Portoghesi P., Scarano R. L'architettura del mediterraneo. Gangemi Editore, 2002
- [5] Fascia F. (2000) Il recupero degli edifici di antico impianto - La conoscenza per il recupero. Luciano Editore, Napoli 2000
- [6] La Mantia E. (2019), The Kessariani Monastery: a significant testimony of Byzantine architecture. In SMC Magazine n. TEN/2019
- [7] Ozkan S. (2002), L'identità mediterranea nell'architettura. In Portoghesi P., Scarano R. L'architettura del mediterraneo. Gangemi Editore, 2002
- [8] Erdogan E., Erdogan H.A. (2016), An adaptive reuse experience for sustainable culture



a) ground floor plan  
Key 1. Toilett, 2,3,4- Exhibition hall, 5. WC

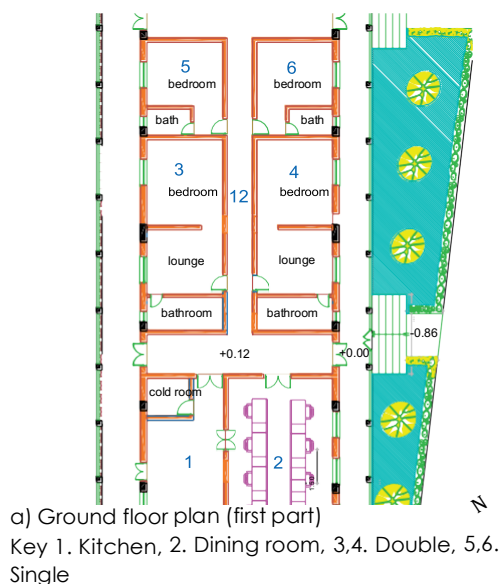


b) first floor plan  
Key 1,2,3,4. Exhibition hall, 5. WC 9

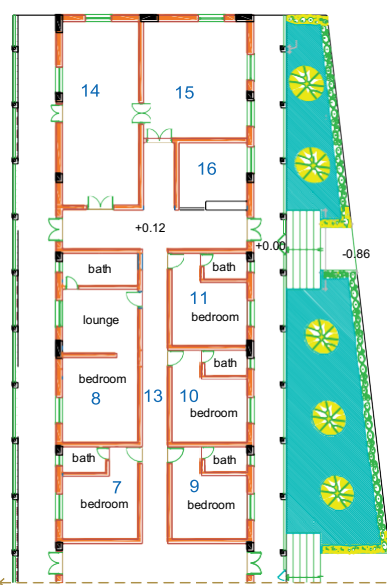
Fig.9 - Pavillion 2

tourism: A case study on the historical texture of Sille/Turkey. In 41° IAHS World Congress on Housing, September 13-16, 2016 - Albufera, Algarve, Portugal

- [9] Borvice F. (2016), Casa Carmelitana: Balancing the benefits and challenges of modernization while rehabilitating a residential historic building. In 41° IAHS World Congress on housing, September 13-16, 2016 - Albufera, Algarve, Portugal
- [10] Sahar I. (2018), Regeneration of historical housing contexts and digital mapping of intangible cultural heritage. In 42° IAHS World Congress on Housing, 10-13 april 2018 Naples, Italy
- [11] De Marco A. (2018), God save the environment that men are transforming. In 42° IAHS World Congress on Housing, 10-13 april 2018 Naples, Italy
- [12] La Mantia E., Martorelli M., Gloria A. (2018), Reverse engineering and additive manufacturing: survey and rendering of a building with 3d model. In 42° IAHS World Congress on Housing, 10-13 april 2018 Naples, Italy
- [13] Guter J. (2008), I monasteri cristiani. Edizioni Arkeios, 2008
- [14] Pieri M. (1858), Storia del risorgimento



a) Ground floor plan (first part)  
Key 1. Kitchen, 2. Dining room, 3,4. Double, 5,6. Single



b) Ground floor plan (first part)  
Key 8. Double, 14. Temple S. Charalabos, 15. T room, 16. reception

Fig. 10 - Pavillion 7

della Grecia: dal 1740 al 1824. Marazzani, Milano, 1858

[15] Musso S. (2016), Recupero e restauro degli edifici storici: guida pratica al rilievo e alla diagnostica. EPC, 2016

## RESTAURO DEL MONASTERO KIMISIS TIS THEOTOKOY

### Riqualificazione funzionale e "nuova normalità"

#### Sommario

Obiettivo di questa ricerca è la riqualificazione dell'antico monastero Kimisis Tis Theotokoy con una nuova funzione che, nel rispetto dell'originaria destinazione d'uso, sia in grado di garantire alla piccola comunità monastica che vive, un adeguato sostentamento.

La nuova funzione dovrà garantire la salute e il benessere dei fruitori del Monastero, tenendo conto dell'attuale epidemia che interessa il mondo. Questa relazione è coerente con gli

obiettivi di Meta 2030 sia per la buona salute e il benessere che per la realizzazione di una comunità monastica sostenibile.

Fondamentale per qualsiasi intervento di riqualificazione di un edificio antico è la conoscenza completa di tutti gli aspetti che caratterizzano e rendono unico l'edificio. L'obiettivo da perseguire è quello "di realizzare, come affermava Fulvio Tessitore Magnifico Rettore della Federico II dal 1993 al 2001, una alleanza tra storia e tecnologia, dimostrando come la prima serva alla seconda per acquisire consapevolezza della propria utilità [...], e la seconda quasi esprima l'effettività, ossia l'utilità, ed attualità della prima che non è solo retaggio di memorie passate, ma vita vissuta e perciò vivente".

**Parole chiave:** Riqualificazione, Salute, Benessere, Sostenibilità, Foresteria

#### Introduzione

Il monastero Kimisis Tis Theotokoy (Assunzione della Vergine Maria) (Fig. 01) si trova nel Peloponneso, nella parte meridionale-occidentale della Grecia, e in particolare nella regione Ilias con capitale la città di Pirgos. Il Monastero nel linguaggio popolare è ricordato come Monastero di Skafidia, così come il villaggio ubicato nelle sue vicinanze.

Il monastero ha la fortuna di trovarsi nelle vicinanze del porto di Katakolo, nel golfo di Sant'Andrea, dove sbarcano giornalmente tanti turisti per visitare il Peloponneso e il complesso archeologico di Olimpia, insieme al suo magnifico museo.

L'importanza di questo monastero non dipende, però, soltanto della sua fortunata posizione geo-grafica, ma anche dal fatto che fino ad alcuni anni fa rientrava nella sua proprietà un insieme di monasteri della regione Ilias, tutti caratterizzati dallo stesso stile architettonico e strutturale. Tra questi monasteri ricordiamo il Monastero Vlachernon, costruito nel XII secolo, dove convivono gli stili dall'arte occidentale e di quella orientale, e il Monastero cattolico di Gastuni, costruito nel I secolo.

#### La storia

Nel merito dell'origine del nome del Monastero sono state formulate varie ipotesi. Secondo la tradizione un fedele, con l'avvento dell'iconoclastia, avrebbe trasportato il quadro della Madonna in una barca (in greco σκαφη) fino al golfo di Sant'Andrea dando il nome di Skafidia sia al villaggio che al Monastero. Da alcuni documenti si evince invece che il quadro della Madonna sarebbe stato trovato in un'altebra (in greco σκαφίδι) da cui il nome del Villaggio di Skafidia e del Monastero di Skafidia. Anche se la prima testimonianza sull'esistenza del Monastero risale alla fine dell'anno 1695, senza dubbio le rovine architettoniche del Tempio, il corpo centrale della chiesa, testimoniano che lo stesso è stato costruito nel XII secolo, in età bizantina.

Le epoche storiche che hanno fortemente inciso sulla vita del monastero sono state l'epoca bizantina, la prima dominazione turca, la dominazione veneziana, la seconda dominazione turca e il periodo della rivoluzione greca iniziata all'inizio del 1821.

Durante la prima dominazione turca il Monastero di Skafidia fu abbandonato dai monaci, fuggiti sull'isola di Zante, per i saccheggi operati dagli invasori.

Una abbondante documentazione testimonia che durante la dominazione Veneziana il Monastero fu reso dominante sugli altri monasteri della zona.

Dopo la guerra del 1715 tra Veneziani e Turchi, ha inizio la seconda dominazione turca che comportò ancora esiti disastrosi per il Monastero.

Anche questa volta i monaci fuggirono sull'isola di Zante e il Monastero fu quasi completamente distrutto per la sua posizione strategica nel golfo di Sant'Andrea e per punire la popolazione per i sentimenti amichevoli mostrati verso i Veneziani.

Nei primi anni successivi al 1740, ha inizio la ricostruzione del monastero: nel 1742 viene costruito

l'iconostasi, ossia il pannello di separazione del tempio dal santuario della chiesa; nel 1746 la pavimentazione; nel 1750 la decorazione in oro dell'iconostasi; dal 1758 al 1760 vengono ricostruite le celle, l'altare maggiore e la torre.

Duecento anni dopo, all'inizio della rivoluzione greca del 1821, il monastero viene di nuovo incendiato dai Turchi per punire i monaci che avevano opposto resistenza alle truppe del generale turco Ibrahim.

#### Aspetti architettonici del Monastero

Come si evince dalla planimetria (Fig.1), il complesso monastico è costituito da sette padiglioni per una estensione totale di 3500 m<sup>2</sup>. La maggioranza dei padiglioni è in pietra locale, mentre il padiglione sette, costruito tra il 1981 e il 1982, è in cemento armato.

**Padiglione 1.** L'edificio, posto sul lato sud-est, è in pietra calcarea e presenta tre piani fuori terra. Il piano terra (Fig.2) si articola in tre ambienti: una camera, con volta a botte e pavimentazione in piastrelle; una galleria, con volta a botte e pavimentazione in lastre di apilite; un'apiccola edicola, di recente costruzione. Il primo piano è suddiviso in cinque ambienti con accesso da due ingressi posti a quote differenti ed è pavimentato con parquet su solaio in legno.

Dall'ingresso a quota più bassa si accede al tempio di S. Charalambos, che un tempo ospitava la così detta Scuola nascosta, con volta a botte e pavimentazione in legno. Il secondo piano, servito da un unico ingresso, presenta cinque vani che si sviluppano su due quote differenti.

Durante la seconda dominazione turca, e fino alla storica rivoluzione del 1821, nella Scuola nascosta i monaci tramandarono nei giovani la storia e le tradizioni greche.

La copertura del padiglione presenta la struttura in legno e il manto con coppi e controcoppi. Negli incroci delle linee di gronda troviamo i classici elementi decorativi chiamati Akrokerama.

**Padiglione 2.** L'edificio si trova nel lato sud del complesso monastico. Anche questo edificio è in pietra calcarea, con la muratura esterna spessa 70 - 75 cm. Il padiglione, (Fig.3) con copertura in legno e manto di coppi e controcoppi, si sviluppa per due piani fuori terra. Il piano terra presenta quattro ambienti, con volte a botte, e un piccolo wc, di recente costruzione; il portico presenta archi ogivali ribassati la cui forma sembra richiamarsi all'arco a tutto sesto, tipico delle costruzioni cattoliche, ed all'arco ogivale, tipico delle costruzioni ortodosse. Gli archi poggiano su colonne con capitello ionico in pietra calcarea, formate dalla sovrapposizione di blocchi uniti con piombo fluido versato in fori centrali. L'arco è formato da blocchi leggermente arcuati, di sezione 20 x 30 cm, che vengono ad unirsi nel concio di chiave, di forma tronco-conica e di sezione 20 x 20 cm. Per tutto lo sviluppo dell'arco è presente, superiormente, un filare di mattoni pieni, di spessore 4 cm, che conferisce una leggera coloritura rossa all'estradosso dell'arco. Il primo piano si articola in otto ambienti tutti con solaio in legno e pavimentazione in parquet.

**Padiglione 3.** L'edificio si trova nel lato sud-ovest del complesso monastico e si sviluppa per due piani fuori terra; presenta la muratura esterna, di 75 cm di spessore, in pietra calcarea. Anche le pareti di partizione interne sono in pietra calcarea. Il piano terra (Fig.4) presenta una sala da pranzo, con volta a botte e pavimentazione in piastrelle, e due vani, di nuova costruzione. Il primo piano si articola in due vani con parquet su solaio in legno. Il manto di copertura del padiglione e dell'annesso porticato è con coppi e controcoppi con imposte di malta.

**Padiglione 4.** Il padiglione si trova sul lato ovest del complesso monastico e si sviluppa con due piani fuori terra. Il piano terra (Fig. 05) si articola in due volumi costruiti in epoche differenti. Il volume nuovo, in mattoni forati, attualmente è destinato a sala da pranzo. La pavimentazione è in piastrelle e la copertura è in legno con manto in coppi e controcoppi completi dei caratteristici Akrokerama.

Il volume antico è in pietra calcarea, con muri sia interni che esterni di 75 cm di spessore. La pavimentazione è in piastrelle mentre la copertura è con volte a botte. La copertura del volume antico del padiglione, con struttura in legno e manto con coppi e controcoppi, si sviluppa su due livelli con differenza di quota di 50cm.

Il primo piano è articolato in cinque foresterie e un bagno.

**Padiglione 5.** Il padiglione, ubicato sul lato nord-ovest del complesso monastico, si sviluppa per tre piani fuori terra con struttura in muratura calcarea.

Il piano terra (Fig. 06) si articola in un unico ambiente destinato a deposito, con pavimento in battuto di cemento e copertura con volta a botte. Le murature hanno uno spessore di circa 1,50 m.

Il primo piano si articola in due camere, un wc e un deposito. Tutti gli ambienti sono pavimentati con parquet su solaio in legno. Quest'ultimo solaio è stato ricostruito dopo il crollo provocato dal terremoto del 1886.

Il secondo piano si articola in sette ambienti con pareti di partizione in mattoni forati spessida 10 a 15 cm. Tutti gli ambienti sono pavimentati con parquet su solaio in legno. Il collegamento del primo con il secondo piano avviene con una scala interna in legno.

**Padiglione 6.** La chiesa, l'edificio più antico del monastero, è baricentrica per l'intero complesso monastico. La chiesa (Fig. 07) si articola in quattro parti: il Pronao, il Narthikas, il Tempio e il Santuario.

Il Pronao è definito perimetralmente da otto colonne, di forma tronco cilindrica, con diametro variabile da 40 a 35 cm. Le colonne terminano con un semplice capitello sul quale scaricano gli archi che collegano queste colonne tra loro e sostengono la copertura con struttura lignea e manto di tegole del tipo coppi e controcoppi.

Ogni arco presenta in chiave un elemento lapideo a forma tetraedrica.

Dal pronao si accede, attraverso un portone in legno, al Narthikas che costituisce semplicemente uno spazio di separazione e di preparazione spirituale prima dell'accesso al Tempio. La sua pavimentazione è in piastrelle regolari e si trova ad una quota leggermente ribassata rispetto alla pavimentazione del Pronao. La copertura è con volta a botte riccamente affrescata.

Anche le pareti del Narthikas sono affrescate con le immagini di vari santi che non sono riconoscibili perché nei periodi di dominazione i soldati turchi ne cavarono gli occhi. L'unico riconoscibile è S. Nikolaos, perché lateralmente è leggibile il nome. Il blu scuro e il marrone rosso sono i colori dominanti degli affreschi, il cui autore è ignoto.

Lasciato il Narthikas, attraverso tre varchi definiti superiormente con archi a tutto sesto, si passa nel Tempio. La muratura, sia quella di abito esterno che quella di separazione dal Narthikas, è spessa 70 cm. La pavimentazione è in piastrelle di marmo e il tetto è in legno. In origine il Tempio aveva la pianta a croce greca con cupola centrale, sostenuta da una serie di colonne, delle quali si conservano solo alcuni pezzi. Sulle pareti a nord e a sud del Tempio sono presenti affreschi della Madonna.

Sul fronte ad ovest, si vede il muro del Santuario che, come in tutte le chiese ortodosse, è orientato ad ovest. Interessante è la finestra che in origine era una bifora, come suggerisce il disegno dei mattoncini rossi.

**Padiglione 7.** L'edificio si trova sul lato nord del complesso monastico ed è l'unità più grande, con la sua estensione di 406 m<sup>2</sup>. La costruzione del padiglione, con struttura in c.a. risale ai primi anni del 1980; la copertura è con struttura in legno e manto di tegole del tipo coppi e controcoppi.

#### **Risanamento conservativo delle facciate**

La conservazione di un organismo edilizio di antico impianto richiede il risanamento conservativo di tutti gli elementi di fabbrica e, in particolare, delle facciate in tutti i suoi componenti, quali le murature, gli intonaci, i decori in marmo. Per poter procedere in tal

senso occorre, innanzi tutto, condurre un'attenta indagine del degrado che ha interessato le facciate di tutti i padiglioni del Monastero; per poi passare a studiare le cause che lo hanno prodotto e, infine, per scegliere l'intervento conservativo più opportuno.

Il rilievo del degrado è stato condotto con indagine a vista utilizzando una macchina fotografica ad alta definizione. Nel corso del rilievo è stato constatato che gli involucri murari dei padiglioni sono interessati da Erosione superficiale, Vegetazione infestante, Formazione di lacuna, Umidità di infiltrazione, Alterazione Cromatica, Dilavamento.

#### **Riqualificazione funzionale**

L'idea-guida per la riqualificazione funzionale del complesso monastico è stata quella di realizzare, in alcuni dei sette padiglioni, un Centro culturale per la conoscenza della pittura bizantina e una Foresteria per ospitare i tanti turisti che si recano nel complesso archeologico di Olimpia. Sarà così possibile conservare la funzione originale di monastero per suore cristiane di culto ortodosso e, allo stesso tempo, dotare il complesso di una nuova funzione utile per la società contemporanea ma anche per la sopravvivenza economica di questo splendido esempio di architettura sacra bizantina.

La riqualificazione, oltre ad essere rispettosa della storia e dei caratteri stilistici, materici e tecnologici del Monastero, tiene anche conto della cosiddetta nuova normalità da mettere in atto per contrastare qualsiasi futura epidemia da virus, come quella del Covid 19 che, ancora oggi, imperversa in Europa e nel mondo.

Nel seguito si procede con l'analisi delle trasformazioni che hanno interessato i sette padiglioni del Monastero.

**Corte interna.** La corte del complesso monastico (Fig. 08), con una superficie di 870 mq, si sviluppa su due platee, rispettivamente a quota -1,00 m e -0,30 m. La corte è definita al centro da sei Padiglioni, mentre il settimo, la Chiesa, si erge al centro della corte stessa. L'accesso al complesso dei visitatori avverrà attraverso un cancello largo 2,70 m, mentre l'accesso delle suore e dei fornitori avverrà attraverso l'ingresso alla galleria del Padiglione 1. Il varco di accesso al Monastero è stato suddiviso in due parti: a sinistra l'ingresso, a destra l'uscita.

L'ingresso sarà attrezzato con Cabina antivirus dotata di Misuratore di temperatura laser; Dispenser igienizzante; Distributore di mascherine protettive bocca-naso; Sistema semaforico idoneo a limitare l'accesso all'interno del Monastero, in funzione dell'affollamento massimo predefinito.

Con Comunicazioni da pavimento i visitatori saranno guidati ad una circolazione oraria intorno alla Chiesa. Sarà così possibile guidare inizialmente i visitatori verso la Reception localizzata nel Padiglione 1.

La corte sarà completata con opportuni arredi urbani quali: gazebo con posti a sedere distanziati tra loro di 1,50 m; fontanine erogatrici di acqua potabile; dispenser igienizzanti; aiuole con alberi da fiore a medio fusto che, oltre a dare note di colore durante la fioritura, forniranno ombra nelle stagioni successive garantendo, così, un microclima fresco e protetto dai raggi solari diretti.

**Il Padiglione 1,** con tre piani fuori terra, ospiterà la Reception, per il museo e per la foresteria, e gli Uffici amministrativi. Al piano terra è stato progettato un locale destinato alla vendita dei gadget.

Al primo piano trovano posto la Reception per i frequentatori delle Aree museali e della Foresteria e il tempio di S. Charalambos che sarà Museo di sé stesso.

Al secondo piano, infine, sono stati predisposti gli Uffici amministrativi del complesso.

Per garantire le condizioni di sicurezza nei riguardi dei virus, e quindi per garantire la nuova normalità, è stata prevista l'installazione di due Tornelli automatici, rispettivamente per gli accessi al Museo e alla Reception, che consentiranno di gestire in maniera ottimale il flusso dei visitatori in ingresso all'interno degli

spazi chiusi.

I tornelli saranno predisposti per funzionare con due strumenti indispensabili negli esercizi pubblici: un tablet che consente il riconoscimento dell'utilizzo della mascherina; un sistema che consente di regolamentare il numero degli ingressi e gestire la capienza massima. I tornelli saranno integrati con Colonnina per dispenser igienizzante e percorsi dei visitatori saranno segnalati con Comunicazioni da pavimento per garantire il distanziamento sociale. È stata prevista la protezione delle postazioni di lavoro con Barriere protettive in PVC.

**Il Padiglione 2,** con due piani fuori terra, è stato destinato a Museo dell'arte bizantina in Grecia.

Il piano terra (Fig. 09) ospita riproduzioni di affreschi di età bizantina, quali gli Affreschi del monastero di Sant'Andrea in Mesovouni Volimes. Il primo piano, invece, ospita riproduzioni di mosaici di età bizantina, quali il mosaico della Basilica di S. Demetrio in Tessalonica.

**Nel Padiglione 3** è stata prevista l'allestimento di una sezione multimediale dell'arte bizantina in Grecia. Il piano terra è stato organizzato con una biblioteca dei supporti multimediali da consultare nelle due sale multimediali previste al primo piano.

I frequentatori potranno così documentarsi su qualsiasi evento storico e culturale relativo all'arte degli affreschi e dei mosaici realizzati in Grecia in età bizantina.

**Il Padiglione 4,** con i suoi due piani fuori terra, resta in uso alle suore. Al piano terra sono stati organizzati due celle per le suore ed il complesso dei locali per la cucina e il refettorio. Al piano primo sono state organizzate altre tre celle per le suore e una cella per la Madre badessa. Per garantire la nuova normalità la sala pranzo è stata studiata per ospitare tavoli con sedute distanziate tra loro di 1,50 m, e dotati di schermi protettivi in PVC disposti in contrapposizione alla seduta. Tutte le celle sono attrezzate con dispenser igienizzante e misuratore temperatura.

**Il Padiglione 5** ospiterà il Museo dell'Opera del Monastero. Al piano terra sono stati organizzati servizi igienici per i visitatori; al primo e al secondo piano i visitatori potranno conoscere la storia del Monastero e gli interventi che ha subito nel corso della sua storia quasi millenaria.

Il Padiglione 6 ospita la chiesa che, oltre a garantire le funzioni sacre, sarà Museo di sé stesso.

**Il Padiglione 7** è stato organizzato con una Foresteria per ospitare i tanti turisti che visitano lo splendido sito archeologico di Olimpia e il suo Museo che conserva un magnifico marmo di Prassitele.

Nelle Figure 10a e 10b sono riportate le piante della Foresteria. Sono state organizzate tre camere da letto matrimoniale e sei camere singole. Tutte le camere sono con servizio igienico. Le camere matrimoniali sono complete di salotto. La cucina è stata attrezzata con le celle frigorifere e con la zona lavaggi. La sala da pranzo, come il refettorio del Padiglione 4, è arredato con due tavoli contrapposti con le sedute distanziate di 1,5 m e attrezzate con schermi in PVC

#### **Conclusioni**

Con questo studio gli autori hanno inteso restaurare e riqualificare il Monastero Kimisis Tis Theotokoy con nuove funzioni socialmente utili affiancare alla funzione originaria di monastero per suore cristiane di culto bizantino.

Considerato che ancora oggi in Europa, e nel Mondo, imperversa una epidemia da virus, nel corso della riqualificazione funzionale è stato tenuto ben presente la necessità di progettare specifici interventi per garantire la cosiddetta nuova normalità.

#### **Ringraziamenti**

Gli autori ringraziano l'ingegnere Ioannis Sian-nis che nel corso dell'elaborazione della tesi di laurea ha fornito un valido contributo a questa ricerca.